



Rentrée sur la pointe des pieds

Après des semaines de confinement et un été chaud qui a mis nos vergers à rude épreuve, l'automne semble plutôt incertain.

Que nous réservent les prochaines semaines ? Les manifestations auront-elles avoir lieu comme prévu ? Certains organisateurs ont préféré annuler : foire bio à Arbas prévue en septembre, Fête de la Pomme à Sauveterre de Comminges...

La Fête d'Automne à Bonnefont est

maintenue, nous allons faire le maximum pour que la Fête des Plantations ait lieu et espérons qu'aucune interdiction départementale ou nationale ne sera imposée dans les prochaines semaines.

Il nous semble important de soutenir les pépiniéristes et les associations qui répondent présents chaque année. La municipalité de Labarthe Inard est sur la même longueur d'onde, alors croisons les doigts ! E.J.

Quoi de neuf dans l'association ?

Depuis le dernier numéro de l'Echo, il ne s'est pas passé grand-chose, vous vous en doutez ! L'été est de toutes façons une période creuse.

Des interventions en écoles

Les animations et plantations prévues avec des classes de Montréjeau, Saint Ignan, Castillon de St Martory et Aurignac, annulées ce printemps, auront lieu cet automne, si possible avant les vacances de La Toussaint. Si vous habitez dans l'une des ces communes,

n'hésitez pas à nous le signaler et à venir participer. Les dates seront inscrites au calendrier du site Internet dès qu'elle seront fixées avec les enseignants.

La pépinière

Heureusement les arbres se moquent de nos problèmes, certains poiriers et cerisiers n'ont pas repris ou ont peu poussé, mais les pruniers et pommiers ont été moins capricieux et sont très beaux.

Des solanacées pour le 22 novembre

C'est le thème de l'expo de la prochaine Fête des Plantations.

Les solanacées sont nombreuses et diverses : **potagères** (tomates, pommes de terre, poivrons, goji, physalis, tamarillo, aubergines...), **orne-**



mentales (pétunia, brugmansia, pommier d'amour, solanum...), **économiques** (tabac), **médicinales** et/ou **toxiques** (goji, morelles, datura, belladone...). Merci de nous signaler si vous avez des plantes et des fruits à exposer.

Fruits tombés au verger

Ne laissez pas les fruits tombés sous vos arbres, ils peuvent contenir des carpocapses (vers) ou des champignons (tavelure, moniliose).

En enlevant les fruits abîmés, vers et maladies se multiplieront moins dans le périmètre proche de l'arbre. C'est un peu fastidieux, mais on prend vite l'habitude de récolter les fruits avec un second cageot par exemple ou une brouette, à apporter directement au compost.

La solution n'est pas miraculeuse, mais c'est une des étapes pour avoir plus de fruits sains la saison prochaine, sans chimie.



A vos agendas

~~27 septembre~~

ANNULEE

~~Fête d'automne à Bonnefont~~

22 novembre

Fête des Plantations à Labarthe Inard

(infos sur le site et dans l'Echo spécial début novembre)



Chambre d'Agriculture
Place Pégot - 31800 Saint Gaudens

Pour toute correspondance au bulletin

Elisabeth Jourmolleau
22 rue St Genest - 31800 Labarthe Inard
tél & répondeur : 09 72 12 26 71
courriel : contact@les-vergers-retrouves-du-comminges.org

Retrouvez-nous sur le site
les-vergers-retrouves-du-comminges.org

et aussi :

du 7 au 11 octobre

14^{ème} Fête de la Nature organisée par la LPO : un peu partout en France et au-delà des animations, observations d'oiseaux, visites commentées... sur des thèmes divers et variés ... sensibilisation à la biodiversité....

Voir le programme complet sur <https://fetedelanature.com/edition-2020>

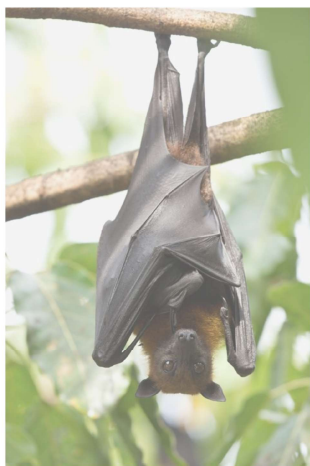
Les créatures fabuleuses qui nous entourent : les chauves-souris

Unique mammifère volant, plein de mystère, la chauve-souris a suscité de nombreuses croyances. En Europe on croyait qu'elle éloignait le mauvais œil si elle s'installait dans les greniers mais elle était aussi considérée comme un animal maléfique, associée aux vampires buveurs de sang.

On a retrouvé des fossiles de chauves-souris datant de 45 millions d'années, elles sont présentes partout sur le globe sauf dans les régions polaires, à travers plus de 1200 espèces différentes, dont une trentaine en Europe.

Les ailes, formées d'une membrane (le patagium) qui relie ses doigts, ont aussi une fonction de protection contre le chaud et le froid : couverture de survie l'hiver et grande surface d'échange qui permet de faire baisser la température corporelle par fortes chaleurs.

Les femelles donnent naissance à un seul bébé par an, elles se rassemblent en colonies sans les mâles pour élever leurs petits durant l'été. Les chauves-souris peuvent vivre 20 à 30 ans.



Echolocation

Le sonar des chauves-souris leur permet de connaître la distance d'un objet ou d'une proie, sa vitesse de déplacement, la fréquence du battement de ses ailes, sa taille, son élévation... il remplace avantageusement les yeux !

2 stratégies pour passer l'hiver : migration pour la noctule commune d'Europe par exemple ou hibernation dans un endroit sombre, humide et tempéré pour la pipistrelle notamment.

Nourriture : les chironomes (qu'on peut confondre avec les moustiques) et les trichoptères (proches de la mite) qui vivent près des points d'eau. Elle dévore aussi les moustiques, papillons de nuit comme la noctuelle... (1000 moustique/heure !!!) C'est un super



auxiliaire au jardin



Prédateurs : rapaces, serpents, belette, fouine, chat...

Les pesticides et la destruction de leurs habitats sont les causes principales de leur déclin.

En France toutes les chauves-souris sont protégées.