



La rentrée se prépare

J'espère que votre été se passe bien et que vos vergers et potagers sont généreux. Nous devons déjà penser à la rentrée et il nous faut en outre organiser l'assemblée générale qui n'a pu avoir lieu en février comme les années précédentes. Nous espérons que les conditions seront toujours réunies début octobre pour qu'elle se tienne normalement. Dans le cas contraire, nous ferons une première : par correspondance et peut-être aussi en visioconférence. Il semble difficile de repousser plus longtemps.

Vous trouverez comme d'habitude les dates des prochaines manifestations en dernière page, **faites-nous part de vos disponibilités pour les permanences sur le stand de l'association.**

A très bientôt.

E.J.

Des plantations prévues cet automne

Les communes de Landorthe, Montsaunès et Mazères ont fait appel à nous avant l'été pour planter des fruitiers sur un terrain communal. Nous avons rencontré les équipes municipales pour en discuter et arrêter le nombre et les espèces d'arbres à planter sur les parcelles retenues. Une première plantation de pommiers a eu lieu à Mazères le long de la rue du cimetière ce printemps, il s'agira maintenant de planter des pruniers et poiriers en bordure du Salat. A Montsaunès, 10 pommiers seront plantés près du rond-point, Landorthe souhaite arborer un terrain avec quelques pommiers, pruniers et poiriers... Nous avons également été contactés par la mairie de Juzet d'Izaut, 5 à 10 pommiers devraient être plantés dans le village.

Le regain d'intérêt pour les fruitiers semble se poursuivre dans la région, nous ne pouvons que nous en réjouir.

Toutefois l'expérience des dernières années montre que l'entretien des arbres pose souvent problème. Passé l'enthousiasme de la plantation avec les écoles ou bénévoles initiateurs du projet, les employés municipaux en charge de l'entretien sont souvent prompts à nettoyer le pied des arbres « pour faire propre », quitte à user du

rotofil jusque sur les troncs. Les écorces des jeunes arbres ne résistent pas à ce traitement et sont irrémédiablement mutilés, leur croissance s'en trouve fortement ralentie et certains sujets ne survivent pas.

Nous attirons toujours l'attention de nos interlocuteurs sur le suivi et l'entretien, ce n'est malheureusement pas toujours suffisant et cela peut devenir contre-productif à long terme.

Dans le meilleur des cas, l'arbre cicatrise comme il peut et poursuit sa croissance, mais une fragilité demeure toujours : faiblesse mécanique, entrée facilitée pour les insectes xylophages et les champignons, sans parler de l'esthétique. Un peu d'herbe est nettement moins dommageable !



Sommaire :

page 2 : Des animations dans les écoles -
Ensachage des fruits contre les guêpes - Les solanacées à l'honneur

page 3 : Focus sur une variété locale : la cerise 'Petite Noire'

page 4 : Agenda - Appel à bénévoles -
Assemblée générale 2021

Des animations dans les écoles

L'Ecomusée Cagire Pyrénées nous a demandé de proposer une animation aux classes qui participeront à leur projet de jus de pommes en octobre prochain.

L'association devrait donc intervenir à Estadens, Mazères, Montespan, St Martory et Sengouagnet.

Nous avons déjà rencontré deux enseignantes lors de la première réunion de pré-



paration et avons proposé que les classes concernées effectuent en amont un travail de recensement dans leur village.

Il s'agirait de dénombrer les espèces de fruitiers présentes sur la commune et dans l'idéal de recueillir le nom des variétés s'il est connu des propriétaires. Nous pourrions

ainsi avoir un état des lieux de l'existant et faire de l'identification avant la pressée.

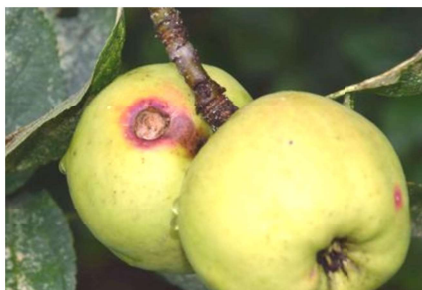
Nous préparerons un protocole pour les enseignants de sorte que l'inventaire puisse commencer rapidement après la rentrée. A suivre donc...

Si vous souhaitez participer aux animations dans les classes, n'hésitez pas : contactez-nous, nous vous communiquerons les dates dès qu'elles seront fixées (a priori avant les vacances de Toussaint).

Ensachage des fruits contre les guêpes

Un nombre impressionnant de guêpes sont présentes cet été, tant à l'intérieur de la maison que dans le jardin. Elles sont particulièrement peu agressives mais très affamées et s'attaquent à tous les fruits, jusqu'aux pommes de conservation pourtant encore très dures et acides.

Nous procédons régulièrement à l'ensachage des grappes de raisins qui nous permet de partager la récolte plus équitablement avec les oiseaux, guêpes, frelons et autres amateurs. Nous venons d'étendre l'opération aux pommiers en espaliers pour assurer un minimum de récolte.



Un début d'attaque sur une Coutras et des dégâts bien entamés sur une Court pendue rouge des Pyrénées, deux pommes de garde



Un simple sachet (type poche de fruits du marché) et quelques agrafes suffisent. Attention toutefois de ne pas laisser de passage aux guêpes au niveau du pédoncule !

Les solanacées à l'honneur

Restons confiants pour la tenue de la **Fête des Plantations** prévue le **28 novembre**.

L'expo biodiversité sera consacrée aux **solanacées**. Merci de bichonner d'ici là vos pots de pétunia, surfinia, tabac d'ornement, piments d'ornement, pommier d'amour.. Des exemplaires de variétés un peu originales de poivrons, aubergines, tomates... sont aussi bienvenus pour illustrer la diversité des solanacées comestibles de l'été.



Pour le chapitre « mauvaises herbes locales », j'ai mis en pot une *morelle noire* et une *morelle douce amère*. Il manque un datura officinal... mais ce n'est pas exhaustif bien sûr !



Focus sur une variété locale : la cerise « petite noire »

C'est pour la seule variété rencontrée jusqu'à aujourd'hui qui pourrait être originaire du Comminges, les différentes cerises blanches « blancau », « blancale », ou « trompe geai »... étant communes dans un territoire bien plus large.

C'est une cerise assez petite, très foncée, à long pédoncule. Sa chair est douce et très sucrée, bien juteuse, molle. Elle est plutôt tardive (10-30 juin).

Elle a été découverte à Roquefort sur Garonne, où il existait un verger de production (une douzaine de grands cerisiers) : le propriétaire livrait les marchés de Toulouse. Il ne restait déjà plus que quelques arbres quand je l'ai rencontré et depuis son décès, le verger a été abandonné. A mon dernier passage, il ne restait plus aucun cerisier dans la parcelle.

Il s'agit d'une vraie cerise et non d'un bigarreau comme les Napoléon, Burlat... à chair croquante.



Petit rappel à cette occasion pour faire le point dans la famille des « cerisiers »

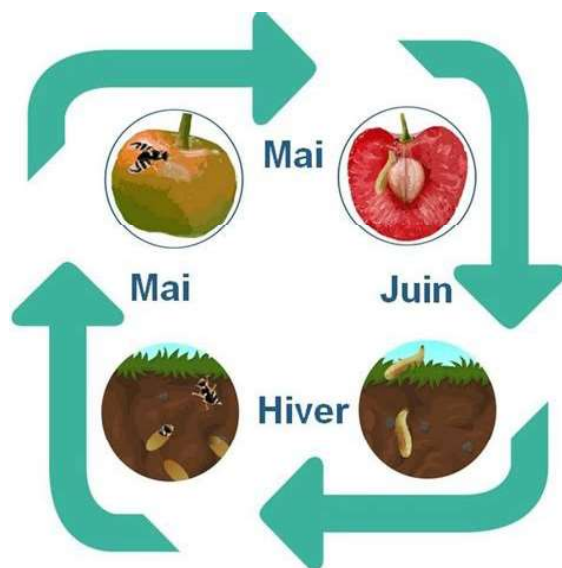
	jus sucré	jus acide
chair molle	<u>cerise</u> <i>amourette, cerise noire d'Itxassou</i>	<u>griotte</u> (parfois <u>amarelle</u>) <i>Montmorency, griotte de Moissac</i>
chair croquante	<u>bigarreau</u> <i>trompe geai, cœur de pigeon</i>	<u>guigne</u> <i>guindouhl du Tarn</i>

Comme le merisier sauvage, le bigarreau et le guignier, aux fruits généralement cordiformes, font partie de la famille des **prunus avium**, alors que le cerisier et le griottier, aux fruits ronds, appartiennent à la famille des **prunus cerasus**, de moindre développement.

A part la guigne et les variétés très précoces, toutes sont appréciées par la mouche du cerisier. Les pièges à phéromone sont une méthode de lutte efficace, à disposer vers la mi-mai, quand les insectes viennent pondre sur les fruits.



La coupable : *Rhagoletis cerasi*
une petite mouche de 4-5 mm



La bouillie bordelaise (fongicide) n'a aucun effet sur les insectes.



Chambre d'Agriculture
Place Pégot - 31800 Saint Gaudens

Pour toute correspondance au bulletin

Elisabeth Journolleau

22 rue St Genest - 31800 Labarthe Inard

tél & répondeur : 09 72 12 26 71

courriel : contact@les-vergers-retrouves-du-comminges.org

Retrouvez-nous sur le site

les-vergers-retrouves-du-comminges.org

A vos agendas

26 septembre : Fête d'Automne à l'abbaye de Bonnefont

2 octobre à 10h30 : assemblée générale à Labarthe Inard

24 octobre : Fête de la Pomme à Sauveterre de Comminges

29 novembre : 7^{ème} Fête des Plantations à Labarthe Inard

Fête des plantations

Dimanche 23 novembre 2014

Labarthe-Inard

Salle des fêtes

Accès libre

10h - 18h

S'Informer

Echanger

Sauvegarder

Acheter

Bénévoles de

Sauveterre de

Comminges

Associations de Sauveterre de Comminges

Labarthe Inard

2014

Appel à bénévoles

Nous avons été avisés que la Fête d'Automne à Bonnefont et la Fête de la Pomme à Sauveterre seront accessibles uniquement aux personnes munies d'un pass sanitaire, tant visiteurs qu'exposants.

Nous recherchons d'urgence des bénévoles pour assurer les permanences pour ces deux manifestations

La participation de l'association en dépend.

Je dois donner une réponse le plus vite possible aux organisateurs.



2 octobre à 10h30
à Labarthe Inard

Assemblée Générale

Après contact avec la mairie, il s'avère que le prêt des salles est à nouveau possible, conditionné à un engagement de vérification du pass sanitaire des participants en plus du respect des conditions sanitaires habituelles (gel hydroalcoolique à disposition, port du masque et distanciation sociale, pas de buvette....)

J'ai consulté le Bureau de l'association et nous sommes d'accord pour ne pas jouer les contrôleurs et encore moins pour signer un engagement que nous ne respecterions pas.

Nous vous proposons donc de nous retrouver dans la salle de réunion que Logeas Informatique met à notre disposition 22 rue St Genest à Labarthe Inard.

En plus du gel hydroalcoolique, un café vous y attendra si vous le souhaitez. Rendez-vous à 10 h 30.

D'ici là, vous devriez recevoir les rapports moral et financier, ainsi qu'une procuration.

RAPPEL COTISATION

Seulement 15 personnes sont actuellement à jour de leur cotisation pour l'année 2021 et sont donc membres actifs de l'association. La survie financière de l'association n'est pas en péril, mais cette chute spectaculaire d'effectifs sera un handicap pour toutes les démarches à venir (le nombre d'adhérents étant systématiquement demandé).

Pour rappel, le montant est toujours de 15 €.

Vous pourrez bien sûr régulariser le jour de l'assemblée générale. (Pas de problème non plus pour les habitués de la Fête des Plantations)