



## Un printemps actif

C'est généralement une saison riche en rendez-vous, ce printemps n'a pas dérogré à la règle. Ainsi vous avez peut-être raté :

- ◇ l'assemblée générale le 11 février à la salle des fêtes de Labarthe Inard, suivie d'un aligot et de la projection du film de F. Laval sur les orchidées des Petites Pyrénées
- ◇ le stage de taille le 4 mars à Izaut de l'Hôtel
- ◇ le stage de greffage le 11 mars à l'abbaye de Bonnefont, qui a réuni une vingtaine de participants, adhérents de l'association et sympathisants de l'abbaye. La journée était quasi estivale et nous avons pu pique-niquer et greffer au soleil l'après-midi.
- ◇ la plantation d'une quarantaine d'arbres pour l'association FERUS sur un terrain municipal et chez 3 particuliers à Melles le 1er avril. Malgré des prévisions météo peu engageantes, nous n'avons essuyé que quelques gouttes et les chantiers ont été rondement menés, dans la bonne humeur. E.J.



*matinée studieuse à Bonnefont avant les exercices pratiques de l'après-midi*



## Avec nos partenaires aussi

**A l'abbaye de Bonnefont** : les pommiers « apion » ont été plantés au jardin de l'abbaye le 27 février. A l'issue du stage de greffage, les poiriers, néfliers et pommiers ont été greffés pour une plantation cet hiver dans le verger qui commence à se dessiner.

**Au verger du Lycée Agricole**, une classe est venue s'exercer à la taille

des arbres fruitiers le 23 mars après-midi

### Sommaire :

**Page 2 :** Les hautains de Roquefort  
Expérience canettes anti-liseron

**Page 3 :** La Rubrique de Roland  
Du nouveau sur Internet

**Page 4 :** Agenda

Opération pommes de terre pour la prochaine Fête des Plantations

# Les hautains de Roquefort sur Garonne

L'Echo N° 37 de septembre dernier vous informait de la découverte d'une parcelle entière de hautains (vignes conduites sur érables champêtres) à Roquefort sur Garonne. Nous sommes retournés sur place le 10 mars pour observer la plantation sans le feuillage qui parasite beaucoup les photos et les observations.



dira si nous avons découvert de nouvelles variétés de prunes.

Comme nous l'avons fait pour des parcelles de prés-vergers, nous avons mené une recherche dans les photos aériennes de l'IGN disponibles sur Internet (Cf. rubrique « histoire » sur le site de l'association) : la parcelle semble avoir été plantée à la fin des années 40, sans doute à la fin de la guerre.

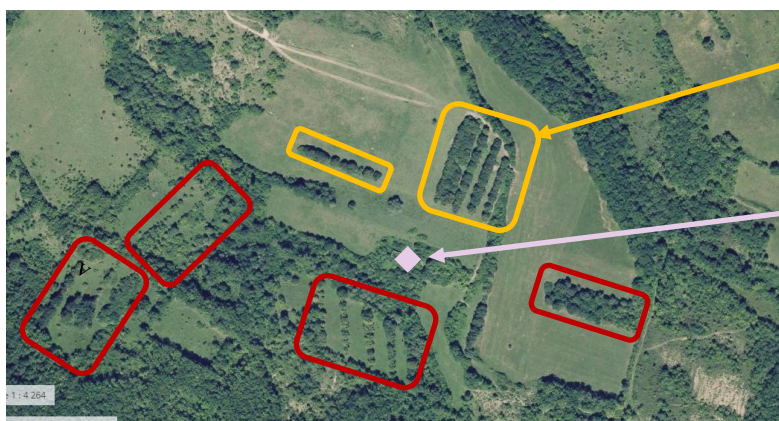
Cette recherche nous livre surtout une grosse surprise : cette parcelle de hautains n'est pas la seule. Le bâtiment en ruines tout proche est entouré de plusieurs parcelles semblables et de plu-



*Détail d'un érable : on distingue nettement qu'il a été taillé des années durant à la même hauteur. Depuis l'abandon de la vigne, il a poussé « librement »*

sieurs alignements qui pourraient bien avoir été des hautains également. Nous allons donc faire une expédition découverte et cartographie pour en savoir plus. La suite au prochain numéro...

Nous avons pu observer 3 ceps encore en place, dont probablement un seul est encore vivant, nous avons tenté une bouture... Nous avons noté que la parcelle de hautains est bordée d'une haie sur deux côtés, nous y avons remarqué quelques pruniers qui ne semblent pas « sauvages ». Nous avons prélevé quelques greffons malgré la saison un peu avancée et tenté le greffage aussitôt. L'avenir nous



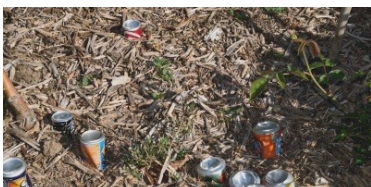
alignement et parcelle de hautains à l'étude

ruine

parcelles à explorer

## Expérience canettes anti-liserons

Encore dans l'Echo N° 37, je vous faisais part de l'expérience menée au Jardin Botanique de

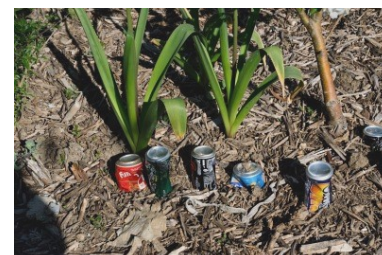


Lyon pour lutter contre le liseron : des canettes et boîtes de conserve « disposées sur la tige des plantes et enfoncées dans le sol » pour épuiser les plantes. J'ai fait les poubelles et sollicité des amis pour rassembler ces objets qui ne font pas partie de

mon quotidien, et l'expérience commence depuis mars, au fur et à mesure du découpage des canettes et de l'appari-

tion des liserons. Force est de constater que ma récolte a été trop mince, je me contenterai d'un coin de plate-bande. Les canettes sont également très difficiles à enfoncer, le résultat n'est pas exactement esthétique, mais si c'est efficace....

Pour le reste, je continuerai la lutte avec mes dix doigts et des pulvérisations de vinaigre blanc les jours de chaleur. Rendez-vous à la fin de l'été pour un bilan. Faites-moi passer vos retours si vous tentez aussi l'expérience.



# La Rubrique de Roland : Favorisons la biodiversité de nos jardins et balcons

Face à la 6<sup>e</sup> grande extinction des espèces, chacun peut contribuer à favoriser la biodiversité.

## La tonte de nos jardins : quelques conseils

- ◆ Tonte à plus de 10 cm du sol pour préserver la faune (insectes, orvets...), chaque tonte rase détruit près de 50% de la population d'insectes
- ◆ Espacement de la fréquence des tontes pour réduire la pollution et la destruction de la faune
- ◆ Eviter de tondre tous les espaces en même temps pour permettre à la faune de se maintenir dans certaines zones
- ◆ Réduction de la vitesse des engins de tonte afin de permettre aux insectes de fuir



## Relation entre type de coupe et biodiversité végétale

	Fréquence de coupe	Hauteur de coupe	Nb d'espèces végétales / parcelle
<b>Gazon</b>	18 à 25 tontes / an	≈ 3 cm	3-5 espèces
<b>Pelouse</b>	12 à 15 tontes / an	≈ 6 cm	15-20 espèces
	6 à 8 tontes / an	≈ 10 cm	20-30 espèces
<b>Prairie</b>	2 fauches / an	≈ 8 cm	25-30 espèces
	1 fauche / an 1 fauche tous les 2 ans	≈ 5 cm ≈ 5 cm	25-35 espèces 30-35 espèces

## Enjeux de biodiversité

## Période de coupe à éviter

Floraison

d'avril à juin

Fructification

de mai à juillet

Période de développement des insectes prairiaux

d'avril à août

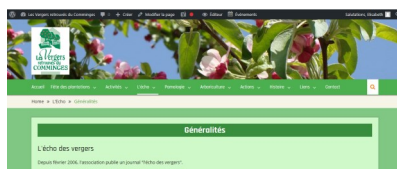
Période de nidification (oiseaux nichant au sol)

d'avril à juillet

Source : Guide technique « Biodiversité et paysage urbain »

## Du nouveau sur Internet

Nous sommes en train de migrer le site de l'association sous le logiciel Wordpress : il ne s'agit pas de remanier le contenu, mais d'utiliser un outil plus actuel, qui permet de mettre à jour et de faire évoluer les pages plus facilement : résultat visible en ligne dans les prochains jours. Vous ne devriez pas voir beaucoup de diffé-



rences et retrouverez vos rubriques préférées mises à jour pour l'occasion. Nous nous efforcerons de ne pas nous laisser déborder en allant ajouter au fur et à mesure les journaux, activités, photos, recherches... Allez donc y faire un tour, l'adresse n'a pas changé : [www.les-vergers-retrouves-du-comminges.org](http://www.les-vergers-retrouves-du-comminges.org)

L'association ne sera pas présente mais retenez aussi **14 mai à Arbas : Foire bio annuelle**

Vous pourrez nous retrouver

**le 20 mai à Huos : Jardin en Fête**

les **3 & 4 juin** pour la manifestation nationale des « **Rendez-Vous aux Jardins** » pour laquelle plusieurs membres actifs ouvrent leurs jardins

Les manifestations de l'automne commenceront par la **Fête du blé au Pain à l'abbaye de Bonnefont le 17 septembre**

Chambre d'Agriculture  
Place Pégot - 31800 Saint Gaudens

Pour toute correspondance au bulletin

Elisabeth Journolleau

22 rue St Genest - 31800 Labarthe Inard

tél & répondeur : 09 72 12 26 71

courriel : [contact@les-vergers-retrouves-du-comminges.org](mailto:contact@les-vergers-retrouves-du-comminges.org)

Retrouvez-nous sur le site

[les-vergers-retrouves-du-comminges.org](http://les-vergers-retrouves-du-comminges.org)

## Des nouvelles de l'opération pommes de terre pour la Fête des Plantations 2017

Les 50 variétés commandées par l'association ont été distribuées et (normalement) plantées.



20 personnes ont été volontaires pour participer à cette opération, elles ont accueilli une, deux, quatre, dix variétés différentes à raison de 4 ou 5 plants par variété. Nous avons donc de bonnes chances de récupérer des échantillons à exposer en novembre prochain.

Le gros des troupes poussera dans le Comminges, mais il y aura aussi quelques toulousaines et même des rochelaises !!!

Nous vous tiendrons au courant dans le numéro de la rentrée et ferons appel à vous pour la fourniture de quelques pommes de terre de

variétés courantes qui pourront compléter l'exposition.

D'ici là, je compte me pencher sur les variétés en culture actuellement et je me propose de faire un ou deux panneaux pour le jour J.

Pour les illustrations, j'aurai besoin de photos : j'ai pensé que vous pourriez immortaliser vos pommes de terre à différents stades... mais aussi votre mode de culture, en potager traditionnel, en lasagnes, vos rangs buttés, paillés...

Merci d'y penser quand les pommes de terre seront bien en végétation, ou fleuriront par exemple, pourquoi pas au

moment de la récolte.

Vous pouvez m'envoyer vos photos par mail à l'adresse : [contact@les-vergers-retrouves-du-comminges.org](mailto:contact@les-vergers-retrouves-du-comminges.org)



Vos retours sur la culture, le rendement, votre appréciation sur vos pommes de terre quand vous aurez eu l'occasion de les goûter... m'intéressent aussi à l'occasion.

D'avance merci de votre participation et bonne culture.

