



Bonne et fructueuse année

C'est un rituel, mais bien sympathique et généreux : je vous adresse mes meilleurs vœux pour l'année qui commence.

Bonne santé aux jardiniers, aux vergers et à tous les jardins, à nos « collaborateurs » bénévoles et souvent secrets, à zéro, deux, quatre, six.... pattes et plus, et aussi aux « nuisibles » qui nous causent parfois

bien des soucis, mais sans qui nos auxiliaires seraient voués à la disparition.

Espérons que 2018 nous épargnera grêle, gels tardifs et autre sécheresse ou inondation et nous accordera de jolies récoltes à déguster et à partager avec nos voisins.

E.J.



L'année 2017 en bref

Encore un rituel : le bilan de l'année écoulée.

Vous aurez plus de détails, des chiffres... lors de l'assemblée générale le 10 février, mais voici déjà ci-dessous ce qu'on peut retenir :

- * un nombre d'adhérents en légère hausse
- * des stages de taille et de greffage bien fréquentés
- * notre participation aux manifestations habituelles (Huos, Bonnefont, Sauverre de Comminges)
- * la pépinière éclatée chez plusieurs bénévoles, après le greffage en commun courant mars. Cela représente du travail mais aussi la principale source de revenus de l'association.



vergers avec l'association Férus, contacts et échanges avec des associations « voisines »

- * une fructueuse collaboration avec l'abbaye de Bonnefont pour la constitution d'une haie fruitière dans le jardin médiéval, le greffage de scions pour le verger, un recensement de poiriers et autres fruitiers dans une parcelle expérimentale pour l'étude des variétés prospectées... Le stage de greffage y a été



organisé et a accueilli nos deux publics.



- * l'étude d'une parcelle de hautains et d'un verger abandonné (une vingtaine de pruniers répertoriés - fruits goûtés et photographiés, un poirier, trois vignes...)

- * quelques poiriers et pruniers repérés chez des particuliers au cours de l'année, à greffer ce printemps

Sommaire :

Page 2 : Retour sur la Fête des Plantations 2017
Réhabilitons le lierre

Page 3 : La Rubrique de Roland
Les prochaines dates

Page 4 : Agenda

On pense déjà à Fête des Plantations 2018

- * la 4ème Fête des Plantations à Labarthe Inard, point phare de notre année, tant pour l'investissement (organisation, préparatifs, mobilisation des bénévoles....) que pour la vente des arbres. La journée est appréciée et commence à être connue.

- * des projets communs : plantation de

Retour sur la Fête des Plantations 2017

Ce fut pour la quatrième année une belle journée, avec des habitués parmi les exposants et les visiteurs, quelques nouveaux exposants et visiteurs.



Les films et conférences se sont succédé toute la journée dans une salle indépendante. Les cuisines étaient réservées pour les enfants : les Raconteuses avaient investi un espace pour leurs contes et Françoise proposait peintures et tampons de pommes de terre (> créations ci-contre).



82 variétés de pommes de terre représentaient le focus biodiversité cette année, fruit d'une longue préparation en amont (recherche des variétés, répartition chez une vingtaine de bénévoles, récolte, élaboration d'étiquettes et de panneaux...).



Bilan financier

Recettes

stand	recette	bénéfice
buvette	372,40 €	279,10 €
dépôt livres	144,45 €	68,62 €
biodiversité	163,00 €	138,00 €
total	679,85 €	485,72 €
vente d'arbres	1694,00 €	1549,00 €

Dépenses

repas bénévoles et exposants	229,24 €
communication : affiches & tracts (en plus des impressions de la Comm. Comm. & Maison des Associations), banderoles, timbres	196,87 €
biodiversité : achat plants pdt	222,68 €
panneaux d'expo	99,00 €
paniers d'expo	134,17 €
jeux et divers	29,12 €
film (en plus du film prêté gracieusement par la Maison de l'Architecture)	276,86 €
total	1187,94 €
dont investissements	233,17 €

Réhabilitons le lierre

Au jardin il a mauvaise réputation, on le traite de parasite, on l'accuse de sucer la sève et d'étouffer les arbres qu'il choisit comme support...

La Hulotte* lui a consacré un numéro spécial très documenté qui explique en détail son fonctionnement et plaide pour sa réhabilitation.

Tout d'abord, le lierre est autonome pour sa croissance. Il ne suce nullement la sève des arbres, il est donc faux de le classer parmi les parasites, comme le gui par exemple. La

rampe sur le sol s'il ne trouve pas de support pour grimper vers la lumière. Les crampons lui servent uniquement pour s'accrocher dans son ascension, ils peuvent effectivement s'infiltrer dans les crevasses des écorces ou des murs déjà existantes, mais sont incapables d'en creuser de nouvelles. Il est vrai que son développement peut être important au fil du temps, qu'il peut alors constituer un poids considérable pour son hôte et le fragiliser en cas de tempête. En revanche il protège le tronc du gel, des pluies battantes et des grosses chaleurs, abrite des insectes et larves d'auxiliaires....

Le lierre est une plante importante pour les butineurs et les oiseaux : sa floraison tardive est



précieuse pour les derniers ravitaillements de pollen et nectar avant l'hiver. Ses fruits, d'abord dédaignés par les oiseaux, sont les bienvenus quand rien de plus appétissant n'est disponible au jardin : les merles, les grives, mais aussi les moineaux, mésanges, et autres rouges-gorges s'y pressent, quelques petits mammifères les apprécient aussi.

Alors posons sur le lierre un regard neuf et laissons-lui une place, par exemple sur un poteau et le grillage d'une clôture comme ici.



meilleure preuve est qu'il pousse aussi bien sur un mur, un poteau électrique, un grillage.... ou

* N°106 du « journal le plus lu dans les terriers » Cf. www.lahulotte.fr

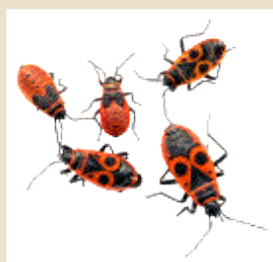
La Rubrique de Roland (sans Roland exceptionnellement): Favorisons la biodiversité de nos jardins et balcons

Face à la 6^e grande extinction des espèces, chacun peut contribuer à favoriser la biodiversité.

Mini hôtels à insectes : mise en place et/ou inspection

Si vous avez des petits pots en terre inutilisés, vous pouvez faire de la déco utile au jardin et abriter des insectes durant l'hiver, voire toute l'année.

Profitez d'une pause au jardin pour les mettre en place ou faire l'inspection des pots déjà présents. Si comme nous, vous utilisez des ficelles naturelles, il faut les remplacer chaque année.



La dizaine de pots dispersés dans le jardin ont tous servi de cachette, nous y avons dérangé des araignées, des pyrrhocores (gendarmes), des cloportes, des forficules (perce-oreilles) et avons observé des cocons et quelques larves non identifiées.

Pour la fabrication, c'est tout simple, il vous suffit d'un peu de paille et de ficelle :

- 1 lier le petit fagot de paille en gardant 2 extrémités de ficelle assez longues



- 2 passer les deux brins de la ficelle dans le pot et les faire sortir par le trou

- 3 tirer les ficelles et enfoncer ainsi le fagot de paille dans le pot



Les prochaines dates à noter

L'Assemblée Générale samedi 10 février
Après la réunion, nous pourrons continuer à discuter autour d'un verre de l'amitié et poursuivre par un repas.

Nous proposerons de visionner le film projeté lors de la fête des Plantations que les bénévoles n'ont pas pu voir ce jour-là, occupés sur les différents stands.

Les stages :

le matériel à prévoir, le lieu et l'heure du rendez-vous, tous les détails... seront communiqués aux



personnes inscrites courant février. Selon le nombre de participants, des changements d'horaire, de lieu... peuvent être nécessaires.

Pour vous inscrire, vous pouvez au choix :

- renvoyer le bulletin d'inscription par courrier avec le chèque correspondant
- envoyer un mail pour vous inscrire et régler sur place le jour J.

N.B. Les adhésions faites en fin d'année sont comptées pour 2018.

10 février à 10h30 : assemblée générale

salle des fêtes de Labarthe Inard
12h : apéritif suivi d'un repas (sur inscription*)
14h / 14h15 : projection du film proposé
à la Fête des Plantations

24 février : stage de taille*

17 mars : stage de greffage*

*Voir les précisions sur les inscriptions jointes

Chambre d'Agriculture
Place Pégot - 31800 Saint Gaudens

Pour toute correspondance au bulletin

Elisabeth Journolleau
22 rue St Genest - 31800 Labarthe Inard
tél & répondeur : 09 72 12 26 71
courriel : contact@les-vergers-retrouves-du-comminges.org

Retrouvez-nous sur le site
les-vergers-retrouves-du-comminges.org

On pense déjà à la Fête des Plantations 2018

Comme nous l'avons évoqué dans l'Echo N°41, le **focus biodiversité** de la prochaine Fête des Plantations sera mis sur les

plantes recensées dans un jardin au cours d'une année



Pour répondre au projet d'observation échelonnée sur une année, nous avons commencé fin octobre à collecter quelques plantes à floraison très tardive et des feuillages flamboyants remarquables (érables, sumac...).

et à aider pour déterminer les plantes sauvages.

Il n'est pas trop tard pour vous inscrire et participer à ce recensement botanique

Seront cueillies, séchées, photographiées et mises en herbier

- les plantes sauvages (une ou plusieurs zones du terrain ne seront pas tondues)
- les plantes cultivées, hors potager et plantes gélives (qui doivent passer l'hiver sous serre ou à la maison)

Le jardin étudié : le Clos St Genest à Labarthe Inard, d'une superficie d'environ 3 000 m²

La proximité avec le lieu de la Fête des Plantations permettra de proposer des visites pendant la manifestation, en parallèle de l'exposition.

Des rendez-vous réguliers

Le lundi après-midi semble convenir aux premières personnes volontaires pour cette action, nous allons donc fixer pur l'instant la rencontre mensuelle **le dernier lundi de chaque mois, à 17 h.**

Nous aurons le concours ponctuel du groupe des botanistes de Nature Comminges : ils sont venus faire quelques observations cet automne et sont prêts à revenir au printemps



Premier rendez-vous

le 26 janvier à 17h

Au programme

- définir la démarche globale et préciser l'organisation
- prévoir les zones à laisser « sauvages »
- voir le matériel nécessaire à pourvoir (nous avons déjà une presse et acheté du papier épais), ...
- bien sûr et avant tout faire connaissance avec le jardin

Manifestez-vous très vite par mail ou téléphone pour nous rejoindre, envoyer vos suggestions, questions...