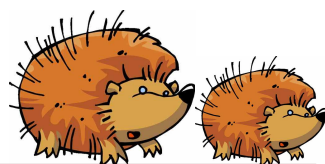




# L'écho des vergers d'antan

## Une nouvelle année



Une fois n'est pas coutume, la rédactrice se met à la une !!!

Comme vous le savez l'association vient de tenir son assemblée générale. Nous aurions souhaité vous voir plus nombreux, mais les interventions ont été intéressantes et le repas partagé ensuite bien sympathique.

Ce moment d'échanges est assez révélateur et m'amène aux constats suivants :

Depuis sa création en 1999, l'association a fait son chemin, elle est bien implantée dans le Comminges et on fait régulièrement, et de plus en plus, appel à elle pour participer à diverses manifestations. C'est le moment d'"assurer" pour continuer à promouvoir notre démarche, faire connaître les anciennes variétés locales, sensibiliser le plus grand nombre à la biodiversité en général et à l'intérêt de des fruits locaux en particulier. Notre action est dans l'air du temps, le moment est favorable pour donner un nouvel essor à l'association et ne pas se cantonner à nos expositions rituelles et stages maintenant bien rôdés.

Une partie des mem-

bres les plus actifs vieillissent et souhaitent progressivement diminuer leurs participations, c'est bien légitime.

Un certain nombre de "nouveaux" ont besoin d'acquérir des compétences pour prendre la relève, des amateurs éclairés seraient bienvenus pour nous épauler. Il est évident que trois ou quatre personnes ne peuvent durablement assurer la quasi-totalité des actions et qu'il faut les soutenir. Toutefois il me semble trop souvent que les "actifs" ne voient dans l'association qu'une somme de corvées à accomplir pour une bonne cause. Ça me semble dommage, voire dommageable. Si nous avons choisi de devenir membres de cette association, c'est que nous sommes intéressés par l'une ou l'autre de ses activités (rencontrer les gens sur les manifestations, rechercher les anciennes variétés sur le terrain, greffer et produire de nouveaux plants, sensibiliser les enfants,...) Nous avons aussi le droit de rêver et de nous faire plaisir, d'envisager des projets nouveaux, et pourquoi pas ambitieux, pour l'ave-

nir.

Se souvient-on des réticences et des doutes quand l'idée de faire une pépinière à été lancée ? Il semble qu'on a eu bien raison de tenter l'expérience !!!

Qui croyait à la restitution des jardins historiques au château de Martres ? Quelques-uns ont eu envie d'essayer, ont dépouillé et étudié des documents, trouvé des pépinières... Les premiers arbres seront greffés ce printemps et une rencontre est prévue le 20 février au Potager du Roi à Versailles pour discuter du projet. (Bien sûr rien n'est acquis, mais le projet avance.)

Ne manquerait-on pas plus d'ambition et d'envie que de bras ? Je ne peux pas croire que personne n'ait d'idées pour notre association ! Arrêtons d'être timides et de nous retrancher derrière l'excuse de notre petit nombre.

Puisque nous sommes presque encore dans la période des vœux, je souhaite que 2007 voit se manifester des personnes enthousiastes pour lancer de nouveaux défis et élargir nos perspectives.

E.J.



## Exprimez-vous

Pour enrichir notre prose habituelle, n'hésitez pas à nous envoyer des articles, remarques, suggestions, idées de visites, de lectures, des conseils pratiques, ...

## Sommaire :

*Numéro spécial assemblée générale*

- *Rapport moral*
- *Rapport financier*
- *Rapport d'orientation*

*Les rendez-vous du printemps*

# Numéro spécial Assemblée générale

## Le rapport moral du président

### Administration

Renouvellement du 1/3 sortant : Claude Méda, Jean Ané, Georges Claverie, plus André Lafont et Amédée Vincent démissionnaires

Bureau et Conseil d'Administration : 4 réunions en 2006

Adhérents : 68, dont 1/3 environ habitent St-Gaudens et ses alentours

### Manifestations

*Boussens* : sensibilisation et démonstration de greffage le 25 mars

*Martres Tolosane* : « Rendez-vous aux jardins » les 4-5 juin

*St Gaudens* : les Pyrénéennes les 8-9-10 septembre

*St Gaudens* : « Journée des Associations » le 1er octobre

*Toulouse* : conférence à l'Université populaire de la Philosophie le 20 octobre

*Aspet* : comice agricole le 28 octobre

*Aurignac* : Foire de la Saint Martin le 4 novembre

*Sauveterre de Comminges* : « Fête de la pomme » les 10 et 12 novembre

*Aspet* : Sainte Catherine le 25 novembre

### Presse

- Compte-rendu de la journée greffe et taille à Cardeilhac, de la Fête de la Pomme à Sauveterre et de la Sainte Catherine à Aspet dans La Dépêche.
- Présentation de l'Association à deux reprises dans la Dépêche et le Petit Journal
- La création de « L'Echo des Vergers d'antan » a été saluée unanimement. Ce tout jeune média, encore en période de rodage, se veut un lien étroit entre les membres de l'association. Il doit permettre au plus grand nombre d'être à l'écoute, mais aussi de participer activement aux diffé-

rentes activités... Étude sur la pomologie, recherches diverses, etc, etc... Toutes les idées étant par nature bienvenues, n'hésitez pas à faire part de vos remarques, suggestions ou autres propositions.

### Activités de l'Association

#### Pépinière

Ont été greffés en février et mars :

- 16 cerisiers sur Ste Lucie avec 5 variétés (50 % de réussite)
- 34 pruniers sur myrobolans avec 7 variétés (25 % de réussite)
- 110 pommiers sur M106 et 80 pommiers sur francs avec 39 variétés (65 % de réussite), enfin 70 poiriers sur cognassiers avec 13 variétés (57 % de réussite)

La pépinière de notre Association est déclarée depuis 2001 au Service Régional de la Protection des Végétaux (SRPV) à Toulouse (N° MP 03019). Cette déclaration est renouvelée chaque année. Le relatif échec pour ce qui concerne les pruniers et cerisiers s'explique par un greffage trop tardif.

La pépinière 2006 a proposé pour la première fois une exceptionnelle diversité dans les variétés de pommiers, pruniers, cerisiers et poiriers (64). L'essentiel des ventes a été réalisé par commandes faites à la suite des ateliers du goût proposés lors des différentes manifestations.

Il convient de poursuivre et d'améliorer ce système.

#### Journées de formation

*4 mars à Cardeilhac* : démonstration de taille et élagage (63 participants)

*18 mars à Couret* : stage de greffage (8 participants)

*25 mars à Boussens* : démonstration de greffage, nombreux participants, intérêt soutenu

*19 août à Cardeilhac* : démonstration de greffage en écusson (29 participants)

Ces journées de formation ayant fait ressentir un intérêt prononcé, notamment chez les adhérents, un

effort particulier sera fait en 2007 dans ce domaine pour améliorer l'organisation, le nombre et le suivi de ces activités.

### Ecoles

Ont été initiées :

le 17-10-06 : 5 classes de l'école Ste Marie à Bagnères de Luchon

le 10-11-07 : toute la journée lors de la Fête de la Pomme à Sauveterre

2 classes de l'école du Pilat à St Gaudens, 1 classe de Sauveterre, 1 classe de Lourde, 1 classe de St Béat, 2 classes de Labarthe Inard.

Après une présentation succincte de l'association, les intervenants proposent aux enfants une initiation à la vie de l'arbre fruitier.

1ère partie : de la graine à l'arbre

2ème partie : de la fleur au fruit

Cette initiation est suivie d'une présentation de variétés anciennes et d'un atelier du goût.

### Vergers du Lycée Agricole à St-Médard

22 mars : greffage de 25 poiriers par les élèves

11 décembre : plantation de 20 pommiers par les élèves de Terminale

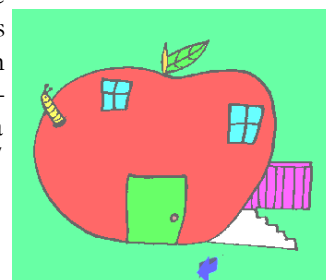
Plusieurs demi-journées ont été consacrées à l'entretien, au nettoyage des différentes variétés d'arbres en collaboration avec la nouvelle directrice de l'exploitation.

L'introduction de « petites formes » avec des pommiers et poiriers constitue la prochaine étape pour la mise en valeur de ce verger

### Pomologie

#### Atelier du goût

Interrompu, faute de variétés suffisantes à cause de la sécheresse, l'atelier du goût a redémarré, au rythme d'une séance par quinzaine. Une douzaine de variétés environ seront testées jusqu'à fin mars / avril 2007.



## Le rapport financier de la trésorière

L'année 2006 nous apporte une bonne surprise : les recettes enregistrées ont sensiblement augmenté ! Le poste « vente d'arbres et produits finis » a augmenté de 62,5 % et le poste « cotisations » de 24,2 % par rapport à 2005. Nous avons dépassé le budget prévisionnel des recettes, pourtant optimiste !

L'activité « pépinière » continue d'assurer la plus grosse partie de nos recettes comme les années précédentes (presque 60 %).

Les adhérents sont également un plus nombreux cette année (68).

Ces bons résultats confirment que l'association est bien implantée dans la région.

En contrepartie, les dépenses effectuées n'ont pas totalement atteint les prévisions, le poste "affranchissement" mis à part. La grosse dépense prévue était la mise en place du site Internet et de la

base de données. La partie financée sur nos réserves a été effectuée, nous attendons des réponses à nos demandes de subvention pour poursuivre. (Nous avons accepté le devis du Groupe Socius, dont N. Marchand est salarié et nous a fait des prix très intéressants.) Les autres postes, tels que "documentation", "achat de matériel"... atteignent des records minimum, ce qui montre le peu de travaux réalisés durant cet exercice.

Pour résumer : l'association avait 1 983,22 € en caisse au 31 décembre (compte courant + livret + caisse). L'exercice 2006 est très légèrement déficitaire (- 118,28 €), nous n'avons donc quasiment pas entamé nos réserves. La situation financière est

*Une situation très saine,  
tout est là pour  
faire avancer les projets*

plus que saine, nous avons tout pour avancer si la motivation veut bien suivre....

### Propositions pour l'année 2007

Pour le budget 2007, je propose de nous baser sur les résultats de l'année passée, en augmentant légèrement les postes où des actions sont prévues et en mettant l'accent sur les postes "achat de matériel" et "achat de marchandises" pour compléter notre matériel d'exposition, faire faire une banderole et de nouveaux panneaux. Sauf décision contraire, le poste "prestations de services" concernant la base de données restera subordonné aux subventions que nous obtiendrons.

Quitus est voté (21 voix pour et 2 abstentions).



## Le rapport d'orientation, discussions, votes

Six pôles d'activités sont présentés par Nicolas Marchand, diverses questions sont posées et des précisions apportées ; les personnes intéressées par ces activités sont inscrites.

**Communication** : des affiches et une banderole doivent être réalisées pour enrichir nos stands, il faudra enrichir notre site avec nos études, commentaires de photos, calendrier...(ML. De Chalup, A. Barès, N. Marchand) E. Journolleau poursuivra la rédaction de L'Écho des Vergers.

**Pépinière** : il est urgent d'identifier les arbres référents, de sensibiliser leurs propriétaires. La pépinière sera répartie cette année principalement entre MM. Barthès, Claverie, La-font, Moura et Olivan.

**Expositions** : nous organiserons le 3 mars une bourse aux greffons à Boussens, participerons au rendez-vous aux jardins à Martres (2-3 juin), journée des associations à St Gaudens (16 septembre), Fête de la

Pomme à Sauveterre de Comminges, Ste Catherine à Aspet, peut-être St Martin à Aurignac. Il serait intéressant de se faire connaître vers Boulogne, Montréjeau, St Bertrand. (Pas de volontaires dans l'assemblée pour "manager" ce pôle, le bureau fera au mieux. M. Loubens se propose pour aider à charger et décharger le matériel d'exposition.)

**Formation** : il est décidé d'instaurer des stages payants sur inscription (moniteurs N. Marchand et E. Journolleau). D. Pons, J.L. Dedieu et F. Moura organiseront une journée de taille, une information sur les traitements doit aussi être proposée. La formation tournée vers les enfants et les jeunes se poursuivra durant la Fête de la Pomme à Sauveterre (une journée est consacrée aux enfants des écoles) et dans des classes qui le demanderont. F. Moura doit rédiger une plaquette à distribuer aux enseignants intéressés que nous pouvons connaître ou rencontrer lors de nos manifesta-

tions. M. St Pierre est intéressée pour prospecter sur Boulogne. Nous prévoyons aussi une intervention au verger de St Médard avec les élèves du Lycée Agricole.

**Vergers** : à la ferme du Lycée Agricole à St Médard et au château de Martres Tolosane. Les projets se poursuivent avec nos interlocuteurs respectifs. (E. Journolleau, D. Pons, N. Marchand, S. Hublard, B. Pauly)

**Recherches** : l'atelier du goût a repris cet automne, vous êtes les bienvenus pour goûter des pommes (Cf. N°4 de l'Echo pour les dates). Il serait intéressant de faire un inventaire systématique, dans une commune ou plus... Le projet ne suscite pas de volontaire.

**Votes** : les membres renouvelables sont réélus, le Conseil d'administration se compose de 12 membres. Majorité acquise pour le rapport moral et d'orientation. La séance est levée à midi, clôturée par un repas pris sur place.

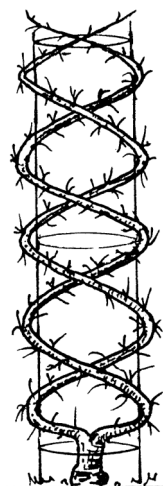


Chambre d'Agriculture  
Place Pégot  
31800 Saint Gaudens

Pour toute correspondance au bulletin

Elisabeth Journolleau  
22 rue Saint Genest  
31800 Labarthe Inard  
Téléphone : 05 61 95 68 12  
Télécopie : 05 61 88 91 35  
Messagerie : Elisabeth.Journolleau@Socius.fr

## Nos rendez-vous du printemps



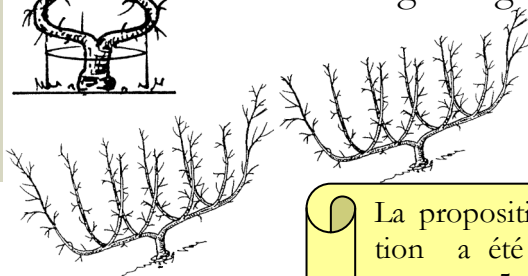
### Manifestation :

**3 mars** : Bourse aux greffons et démonstration de greffage à Boussens (9h-18h)

### Stages de formation :

**24 février** : stage de taille (14h-18h)

**10 mars** : stage de greffage (10h-16h)



Retrouvez-nous sur le site :  
[les-vergers-retrouves-du-comminges.org](http://les-vergers-retrouves-du-comminges.org)

La proposition d'augmentation de la cotisation a été refusée (11 voix pour, 8 voix contre et 5 abstentions), elle est maintenue à 15 € pour l'année 2007.

Vous trouverez ci-joint un bulletin pour renouveler votre adhésion si vous ne l'avez pas déjà fait à l'assemblée générale.

## Infos pratiques sur nos rendez-vous

Le printemps est une période de grande activité dans les vergers. Notez dès à présent les rendez-vous qui vous intéressent.

### MANIFESTATION

Comme nous l'avons fait en 2006, nous vous proposons une **bourse aux greffons samedi 3 mars de 9h à 18h dans la salle municipale de Boussens**. Ce sera l'occasion d'échanger des greffons, de parler des arbres intéressants que vous pouvez connaître, de vous renseigner sur le greffage...

Vous pourrez également acheter des porte-greffes pour pommiers et poiriers.

Parlez-en autour de vous et venez nombreux !

### FORMATION

#### 24 février : stage de taille

Rendez-vous à 13h45 chez François Moura à Izaut de l'Hôtel. Vous aurez des exemples d'arbres anciens à rénover et de plus jeunes à former et entretenir.

(Une participation sera demandée aux personnes étrangères à l'association.)

#### 10 mars : stage de greffage

Présentation théorique le matin, repas tiré des sacs et exercices pratiques l'après-midi. Vous recevrez une documentation et un porte-greffe que vous pourrez greffer avec la variété de votre choix. Le lieu sera fixé en

fonction du nombre d'inscrits, renvoyez votre bulletin très rapidement à la trésorière.

Vous pouvez déjà noter la date du 16 juin pour un stage de formation à la taille en vert, plus spécialement sur des arbres conduits en petites formes (espaliers, cordons...).

